

ระเบียบกรมสรรพสามิต

ว่าด้วยการควบคุมโรงอุตสาหกรรมผลิตสุรา

พ.ศ. ๒๕๖๐

เพื่อประโยชน์ในการควบคุมและตรวจสอบการผลิตสุราในราชอาณาจักร ตามประกาศ กรมสรรพสามิต เรื่อง หลักเกณฑ์ วิธีการและเงื่อนไขในการผลิตสุรา และการนำสุรารออกจาก โรงอุตสาหกรรมเพื่อตรวจวิเคราะห์ในขั้นตอนการผลิต ซึ่งออกโดยอาศัยอำนาจตามความในมาตรา ๑๕๓ วรรคหนึ่ง แห่งพระราชบัญญัติภาษีสรรพสามิต พ.ศ. ๒๕๖๐ ให้เป็นไปโดยถูกต้อง รัดกุม และมี ประสิทธิภาพ

อาศัยอำนาจตามความในมาตรา ๖ (๒) (๓) (๔) และมาตรา ๑๑๘ แห่งพระราชบัญญัติ ภาษีสรรพสามิต พ.ศ. ๒๕๖๐ และมาตรา ๓๘ แห่งพระราชบัญญัติระเบียบบริหารราชการแผ่นดิน พ.ศ. ๒๕๓๔ ซึ่งแก้ไขเพิ่มเติมโดยพระราชบัญญัติระเบียบบริหารราชการแผ่นดิน พ.ศ. ๒๕๓๔ (ฉบับที่ ๗) พ.ศ. ๒๕๕๐ อธิบดีกรมสรรพสามิตจึงออกระเบียบไว้ ดังต่อไปนี้

ข้อ ๑ ระเบียบนี้เรียกว่า “ระเบียบกรมสรรพสามิต ว่าด้วยการควบคุมโรงอุตสาหกรรม ผลิตสุรา พ.ศ. ๒๕๖๐”

ข้อ ๒ ระเบียบนี้ให้ใช้บังคับตั้งแต่วันออกประกาศเป็นต้นไป

ข้อ ๓ ในระเบียบนี้

“เอทานอล” หมายความว่า สุรากลั่นชนิดเอทานอล ที่มีแรงแอลกอฮอล์ตั้งแต่เก้าสิบเก้าจุดห้า ดีกรีขึ้นไปเพื่อนำไปใช้เป็นวัตถุดิบหรือส่วนประกอบในการผลิตน้ำมันเชื้อเพลิง และให้หมายความ รวมถึงสุรากลั่นชนิดสุราสามทับที่มีแรงแอลกอฮอล์ตั้งแต่เก้าสิบห้าดีกรีขึ้นไป เพื่อส่งออกไปนอกราชอาณาจักร

“เอทานอลแปลงสภาพ” หมายความว่า สุรากลั่นชนิดเอทานอลที่ได้มีการแปลงสภาพ ตามสูตรที่กรมสรรพสามิตกำหนด

“โรงอุตสาหกรรม” หมายความว่า โรงอุตสาหกรรมผลิตสุราที่ได้รับอนุญาตให้ผลิตสุราชนิดต่าง ๆ ยกเว้นโรงอุตสาหกรรมผลิตสุราชุมชน

“ผู้ประกอบการอุตสาหกรรม” หมายความว่า เจ้าของโรงอุตสาหกรรมผลิตสุรา และให้หมายความ รวมถึงผู้จัดการหรือบุคคลอื่นซึ่งรับผิดชอบในการดำเนินงานของโรงอุตสาหกรรมด้วย

“ผู้ควบคุมโรงอุตสาหกรรม” หมายความว่า เจ้าพนักงานสรรพสามิตที่อยู่ปฏิบัติงานประจำ โรงอุตสาหกรรมเพื่อควบคุมและตรวจสอบการปฏิบัติของผู้ประกอบการอุตสาหกรรม

ข้อ ๔ ให้ผู้อำนวยการสำนักมาตรฐานและพัฒนากิจการเก็บภาษี ๑ รักษาการตามระเบียบนี้

หมวด ๑
บททั่วไป

ข้อ ๕ ให้สรรพสามิตพื้นที่มีหน้าที่ไปตรวจโรงอุตสาหกรรมที่อยู่ในพื้นที่ที่รับผิดชอบไม่น้อยกว่าเดือนละหนึ่งครั้ง และให้ผู้อำนวยความสะดวกสำนักงานสรรพสามิตภาคมีหน้าที่ไปตรวจโรงอุตสาหกรรมที่อยู่ในพื้นที่ที่รับผิดชอบไม่น้อยกว่าสามเดือนต่อหนึ่งครั้ง

การตรวจโรงอุตสาหกรรมตามวรรคหนึ่ง ให้ผู้ตรวจบันทึกผลการตรวจไว้ในสมุดตรวจราชการ โดยให้สำนักงานสรรพสามิตพื้นที่จัดทำขึ้นเป็นการเฉพาะสำหรับผู้ประกอบอุตสาหกรรมรายนั้น ๆ และให้ผู้ประกอบอุตสาหกรรมลงลายมือชื่อรับทราบผลการตรวจทุกครั้งด้วย

หมวด ๒

การควบคุมโรงอุตสาหกรรมผลิตสุราต่าง ๆ
ยกเว้นโรงอุตสาหกรรมผลิตสุรากลั่นชนิดเอทานอล

ส่วนที่ ๑

อาคาร สิ่งปลูกสร้าง เครื่องจักร เครื่องมือ อุปกรณ์
หรือภาชนะที่ใช้ในการผลิตสุรา

ข้อ ๖ ผู้ประกอบอุตสาหกรรมต้องจัดให้มีอาคารและสิ่งปลูกสร้างต่าง ๆ เครื่องมือ อุปกรณ์ หรือภาชนะที่ใช้ในการผลิตสุรา ประกอบด้วยสิ่งต่อไปนี้

(๑) โรงอุตสาหกรรมต้องเป็นไปตามแบบแปลนแผนผัง ที่ผู้ประกอบอุตสาหกรรมยื่นพร้อมคำขออนุญาตก่อสร้างโรงอุตสาหกรรมและได้รับอนุญาตแล้ว หากภายหลังประสงค์จะเปลี่ยนแปลงแก้ไขแบบแปลนแผนผังโรงอุตสาหกรรม จะต้องขออนุญาตต่อผู้อำนวยการสำนักมาตรฐานและพัฒนาการจัดเก็บภาษี ๑ เป็นการล่วงหน้าและเมื่อได้รับอนุญาตเป็นหนังสือแล้วจึงจะดำเนินการได้

(๒) โรงอุตสาหกรรมต้องล้อมรอบด้วยรั้วที่มั่นคงแข็งแรง และให้มีประตูเข้าออกเปิดใช้เพียงประตูเดียว ในกรณีมีความจำเป็นต้องเปิดใช้ประตูมากกว่าหนึ่งประตู ให้ยื่นคำขอพร้อมทั้งแสดงเหตุผลความจำเป็นต่อสรรพสามิตพื้นที่ที่โรงอุตสาหกรรมตั้งอยู่

(๓) มีอาคารหรือสถานที่สำหรับเก็บวัตถุดิบ อาคารหรือสถานที่สำหรับเก็บภาชนะที่รองรับน้ำสุราที่ได้จากการผลิต อาคารหรือสถานที่ที่ใช้สำหรับปรุงแต่งสุรา อาคารหรือสถานที่ที่ใช้สำหรับเก็บสุรายังมิได้เสียภาษี โดยแยกเป็นสัดส่วนเฉพาะ

(๔) มีสถานที่สำหรับผู้ควบคุมโรงอุตสาหกรรมใช้ในการปฏิบัติราชการตามหน้าที่ โดยแยกเป็นสัดส่วนภายในบริเวณโรงอุตสาหกรรม

(๕) มีสถานที่สำหรับผู้ควบคุมโรงอุตสาหกรรมใช้เป็นที่พักอาศัยภายในบริเวณโรงอุตสาหกรรม หรือใกล้เคียงกับโรงอุตสาหกรรม ในกรณีที่มีการผลิตสุราต่อเนื่อง

ข้อ ๗ ผู้ประกอบอุตสาหกรรมต้องจัดให้มีภาชนะที่ใช้สำหรับเก็บวัตถุดิบกรณีที่วัตถุดิบเป็นของเหลว ภาชนะที่ใช้ในการรองรับการต้มหรือกลั่นสุราได้ ภาชนะที่ใช้ในการพักน้ำสุราที่ผลิตได้ ภาชนะที่ใช้ในการปรุงแต่งน้ำสุรา ภาชนะเก็บสุราสำเร็จรูปที่ยังไม่ได้บรรจุภาชนะ

ภาชนะต่าง ๆ ตามวรรคหนึ่ง ต้องได้รับการตรวจสอบ และรับรองปริมาตรความจุ ตามวิธีการที่กรมสรรพสามิตเห็นชอบ

ข้อ ๘ ผู้ประกอบอุตสาหกรรมมีหน้าที่จัดหาเครื่องจักร เครื่องมือ เครื่องใช้ และเครื่องวัด สำหรับใช้ในการตรวจสอบหรือใช้ในการวัดเพื่อหาปริมาณวัตถุดิบ หรือน้ำสุราสำเร็จรูปเท่าที่จำเป็น

เครื่องจักร เครื่องมือ เครื่องใช้ หรือเครื่องวัดตามวรรคหนึ่ง ต้องได้รับการตรวจสอบ และรับรองจากกรมสรรพสามิตก่อนจึงจะนำไปใช้ได้

ข้อ ๙ การหาปริมาณวัตถุดิบ หรือน้ำสุราสำเร็จรูป ให้ถือตามหน่วยระบบเมตริกเป็นเกณฑ์ คำนวณ เศษของกิโลกรัมหรือลิตร ตั้งแต่ครึ่งกิโลกรัม หรือครึ่งลิตรขึ้นไป ให้คิดเป็นหนึ่งกิโลกรัมหรือหนึ่งลิตร แต่ถ้าต่ำกว่าครึ่งให้ปัดทิ้ง

ส่วนที่ ๒

การควบคุมการใช้วัตถุดิบผลิตสุรา

ข้อ ๑๐ ในการผลิตสุราแต่ละประเภทให้ผู้ประกอบอุตสาหกรรมปฏิบัติ ดังนี้

(๑) โรงอุตสาหกรรมที่มีการกลั่นและปรุงแต่งสุรา

(๑.๑) เมื่อมีการนำวัตถุดิบที่ใช้ในการผลิตสุราเข้ามาในโรงอุตสาหกรรม หรือมีการนำวัตถุดิบไปใช้ในการผลิตสุรา ให้ผู้ประกอบอุตสาหกรรมบันทึกรายการรับและจ่ายวัตถุดิบลงในบัญชีประจำวันแสดงการรับและการจ่ายวัตถุดิบ ตามแบบ ภส.๐๗-๐๑ หรือบันทึกผ่านระบบเครือข่ายอินเทอร์เน็ตที่เว็บไซต์กรมสรรพสามิต <https://depica.excise.go.th>

(๑.๒) เมื่อมีการต้มกลั่นสุรา สุราที่ได้จากการต้มกลั่นให้ผู้ประกอบอุตสาหกรรมบันทึกปริมาณสุราที่ต้มกลั่นได้ลงในบัญชีประจำวันแสดงการรับและการจ่ายวัตถุดิบ ตามแบบ ภส.๐๗-๐๑ หรือบันทึกผ่านระบบเครือข่ายอินเทอร์เน็ตที่เว็บไซต์กรมสรรพสามิต <https://depica.excise.go.th>

(๑.๓) เมื่อมีการนำสุราที่ต้มกลั่นได้ตาม (๑.๒) ไปกลั่นทับหรือนำไปปรุงแต่งเป็นสุราสำเร็จรูป หรือมีการนำไปทำการแปลงสภาพ ให้ผู้ประกอบอุตสาหกรรมบันทึกการกระทำนั้นลงในบัญชีประจำวันแสดงการผลิตและการจำหน่าย ตามแบบ ภส.๐๗-๐๒ หรือบันทึกผ่านระบบเครือข่ายอินเทอร์เน็ตที่เว็บไซต์กรมสรรพสามิต <https://depica.excise.go.th> โดยสุราที่มีการปรุงแต่งให้แยกชนิด ตรา และแรงแอลกอฮอล์ ไว้ให้ชัดเจน

(๑.๔) เมื่อมีการนำสุราสำเร็จรูปตาม (๑.๓) ไปบรรจุภาชนะ การปิดแสตมป์สุรา ที่บรรจุภาชนะและมีการรับจ่ายสุราที่บรรจุภาชนะและปิดแสตมป์แล้ว ให้ผู้ประกอบการอุตสาหกรรม บันทึกรายการกระทำนั้นลงในบัญชีประจำวันแสดงการผลิตและการจำหน่าย ตามแบบ ภส.๐๗-๐๒ หรือ บันทึกรายการกระทำนั้นลงในบัญชีประจำวันแสดงการผลิตและการจำหน่าย ตามแบบ ภส.๐๗-๐๒ หรือ บันทึกรายการกระทำนั้นลงในบัญชีประจำวันแสดงการผลิตและการจำหน่าย ตามแบบ ภส.๐๗-๐๒ โดยให้แยกตามชนิด ตรา แรเงแอลกอฮอล์ และขนาดบรรจุไว้ให้ชัดเจนเพื่อตรวจสอบ

(๑.๕) เมื่อมีการนำสุรามาทำไปทำการแปลงสภาพ และจ่ายสุรามาทำแปลงสภาพ ออกจากบัญชี ให้ผู้ประกอบการอุตสาหกรรมบันทึกรายการกระทำนั้นลงในบัญชีประจำวันแสดงการรับและการจ่ายสุรามาทำแปลงสภาพ ตามแบบทำยระเบียบนี้ โดยให้แยกตามชนิด สูตรการแปลงสภาพและ แรเงแอลกอฮอล์ไว้ให้ชัดเจน

(๒) โรงอุตสาหกรรมสุราแห่งชาติ

(๒.๑) เมื่อมีการนำวัตถุดิบที่ใช้ในการผลิตสุราเข้ามาในโรงอุตสาหกรรม หรือมีการนำ วัตถุดิบไปใช้ในการผลิตสุรา ให้ผู้ประกอบการอุตสาหกรรมบันทึกรายการรับและจ่ายวัตถุดิบลงในบัญชี ประจำวันแสดงการรับและการจ่ายวัตถุดิบ ตามแบบ ภส.๐๗-๐๑ หรือบันทึกรายการกระทำนั้นลงใน บัญชีประจำวันแสดงการรับและการจ่ายวัตถุดิบ ตามแบบ ภส.๐๗-๐๑ หรือบันทึกรายการกระทำนั้นลงใน บัญชีประจำวันแสดงการรับและการจ่ายวัตถุดิบ ตามแบบ ภส.๐๗-๐๑ โดยให้แยกตามชนิด ตรา แรเงแอลกอฮอล์ไว้ให้ชัดเจน

(๒.๒) เมื่อมีการต้ม น้ำเวอร์ทที่ได้จากการต้ม ให้ผู้ประกอบการอุตสาหกรรมบันทึกรายการกระทำนั้น ลงในบัญชีประจำวันแสดงการรับและการจ่ายวัตถุดิบ ตามแบบ ภส.๐๗-๐๑ หรือบันทึกรายการกระทำนั้นลงใน บัญชีประจำวันแสดงการรับและการจ่ายวัตถุดิบ ตามแบบ ภส.๐๗-๐๑ โดยให้แยกตามชนิด ตรา แรเงแอลกอฮอล์ไว้ให้ชัดเจน

(๒.๓) เมื่อมีการกรองเบียร์ (เบียร์สำเร็จรูปที่ยังไม่ได้บรรจุภาชนะ) ให้ผู้ประกอบการ อุตสาหกรรมบันทึกรายการกระทำนั้นลงในบัญชีประจำวันแสดงการผลิตและการจำหน่าย ตามแบบ ภส.๐๗-๐๒ หรือบันทึกรายการกระทำนั้นลงใน บัญชีประจำวันแสดงการผลิตและการจำหน่าย ตามแบบ ภส.๐๗-๐๒ โดยให้แยกตามชนิด ตรา แรเงแอลกอฮอล์ไว้ให้ชัดเจน

(๒.๔) เมื่อมีการจ่ายเบียร์ตาม (๒.๓) ไปบรรจุภาชนะ และมีการรับและจ่ายสุรา ที่บรรจุภาชนะแล้ว ให้ผู้ประกอบการอุตสาหกรรมบันทึกรายการกระทำนั้น ลงในบัญชีประจำวันแสดงการผลิต และการจำหน่าย ตามแบบ ภส.๐๗-๐๒ หรือผ่านระบบเครือข่ายอินเทอร์เน็ตที่เว็บไซต์กรมสรรพสามิต <https://depica.excise.go.th> โดยให้แยกตามชนิด ตรา แรเงแอลกอฮอล์ และขนาดภาชนะบรรจุไว้ ให้ชัดเจนเพื่อตรวจสอบ

(๒.๕) โรงอุตสาหกรรมที่กรมสรรพสามิตได้ทำการติดตั้งระบบมาตรวัดและระบบ คอมพิวเตอร์สื่อสารทางไกลเพื่อใช้ในการบริหารจัดการเก็บภาษีสรรพสามิต ผู้ประกอบการอุตสาหกรรม จะต้องทำการบรรจุเบียร์ลงภาชนะโดยผ่านระบบมาตรวัดและระบบคอมพิวเตอร์สื่อสารทางไกลเท่านั้น เว้นแต่จะได้รับอนุญาตเป็นอย่างอื่น

(๓) โรงอุตสาหกรรมสุราแห่งชาติอื่น

(๓.๑) เมื่อมีการนำวัตถุดิบที่ใช้ในการผลิตสุราเข้ามาในโรงอุตสาหกรรม หรือมีการนำไปใช้ในการผลิตสุรา ให้ผู้ประกอบการอุตสาหกรรมบันทึกการรับและจ่ายวัตถุดิบลงในบัญชีประจำวัน แสดงการรับและการจ่ายวัตถุดิบ ตามแบบ ภส.๐๗-๐๑ หรือบันทึกผ่านระบบเครือข่ายอินเทอร์เน็ต ที่เว็บไซต์กรมสรรพสามิต <https://depica.excise.go.th>

(๓.๒) หากมีการนำหัวเชื้อเข้มข้น (Base Wine) มาใช้เป็นวัตถุดิบในการผลิตสุราแก่ ให้ผู้ประกอบการอุตสาหกรรมบันทึกการรับและการจ่ายวัตถุดิบลงในบัญชีประจำวัน แสดงการรับและการจ่ายวัตถุดิบ ตามแบบ ภส. ๐๗-๐๑ หรือบันทึกผ่านระบบเครือข่ายอินเทอร์เน็ตที่เว็บไซต์กรมสรรพสามิต <https://depica.excise.go.th>

(๓.๓) เมื่อมีการปรุงแต่งสุราแซชนิดต่าง ๆ เป็นสุราสำเร็จรูปพร้อมบรรจุ ให้ผู้ประกอบการอุตสาหกรรมบันทึกการกระทำนั้น ลงในบัญชีประจำวัน แสดงการผลิตและการจำหน่าย ตามแบบ ภส.๐๗-๐๒ หรือผ่านระบบเครือข่ายอินเทอร์เน็ตที่เว็บไซต์กรมสรรพสามิต <https://depica.excise.go.th> โดยสุราที่มีการปรุงแต่งให้แยกชนิด ตรา และแรงแอลกอฮอล์ไว้ให้ชัดเจน

(๓.๔) เมื่อมีการนำสุราสำเร็จรูปตาม (๓.๓) ไปบรรจุภาชนะ การปิดแสตมป์สุราที่บรรจุภาชนะ และมีการรับจ่ายสุราที่บรรจุภาชนะและปิดแสตมป์แล้ว ให้บันทึกการกระทำนั้น ลงในบัญชีประจำวัน แสดงการผลิตและการจำหน่าย ตามแบบ ภส.๐๗-๐๒ หรือบันทึกผ่านระบบเครือข่ายอินเทอร์เน็ตที่เว็บไซต์กรมสรรพสามิต <https://depica.excise.go.th> โดยให้แยกตามชนิด ตรา แรงแอลกอฮอล์ และขนาดภาชนะบรรจุไว้ให้ชัดเจนเพื่อตรวจสอบ

ข้อ ๑๑ โรงอุตสาหกรรมที่กรมสรรพสามิตได้ทำการติดตั้งระบบมาตรวัดและระบบคอมพิวเตอร์สื่อสารทางไกลเพื่อใช้ในการบริหารจัดการเก็บภาษีสรรพสามิต ผู้ประกอบการอุตสาหกรรม จะต้องทำการบรรจุสุรา ลงภาชนะโดยผ่านระบบมาตรวัดและระบบคอมพิวเตอร์สื่อสารทางไกลเท่านั้น เว้นแต่จะได้รับอนุญาตเป็นอย่างอื่น

ข้อ ๑๒ ให้ผู้ควบคุมโรงอุตสาหกรรม เก็บตัวอย่างสุราไว้ทุกครั้งที่มีการบรรจุ ครั้งละ ๒ ภาชนะ ตามชนิด ตรา และแรงแอลกอฮอล์ที่มีการบรรจุภาชนะ โดยให้จัดทำฉลากแสดงชื่อสุรา แรงแอลกอฮอล์ ขนาดภาชนะบรรจุ วัน เดือน ปี ที่ทำการบรรจุไว้ที่ภาชนะบรรจุพร้อมทั้งลงลายมือชื่อผู้ควบคุมโรงอุตสาหกรรม โดยให้เก็บรักษาไว้ไม่น้อยกว่า ๖ เดือน และให้มีบัญชีรับสุราตัวอย่างไว้เป็นหลักฐาน สำหรับสุราตัวอย่างที่มีได้นำไปตรวจพิสูจน์ เมื่อพ้นกำหนดเวลาเก็บรักษาแล้ว ให้ผู้ควบคุมโรงอุตสาหกรรมคืนสุรานั้นให้ผู้ประกอบการอุตสาหกรรมโดยให้ผู้ประกอบการอุตสาหกรรมลงชื่อรับคืนไว้ในบัญชีตัวอย่างดังกล่าว

ส่วนที่ ๓

การควบคุมแสดมภ์สรรพสามิต
และการขีดฆ่าและการปิดแสดมภ์สรรพสามิต

ข้อ ๑๓ ให้มีการควบคุมแสดมภ์สรรพสามิต ดังนี้

(๑) เมื่อผู้ประกอบการอุตสาหกรรมรับแสดมภ์สรรพสามิตจากสำนักงานสรรพสามิตพื้นที่ที่โรงอุตสาหกรรมตั้งอยู่ ต้องนำแสดมภ์สรรพสามิตไปเก็บรักษาในห้องเก็บแสดมภ์สรรพสามิต หรือตู้เหล็กนิรภัยที่มั่นคงแข็งแรงภายในโรงอุตสาหกรรม ซึ่งเป็นหน้าที่ของผู้ประกอบการที่จะต้องจัดให้มีขึ้นหรือจัดหา มาไว้ในโรงอุตสาหกรรมให้เรียบร้อยก่อนนำแสดมภ์สรรพสามิตไปเก็บไว้ในโรงอุตสาหกรรม เพื่อให้ผู้ควบคุมโรงอุตสาหกรรมบันทึกการรับแสดมภ์สรรพสามิตลงในบัญชีควบคุมการรับ-จ่าย การใช้แสดมภ์สรรพสามิตตามแบบ ภส.๐๖-๑๔ ทำเยียบนี้

(๒) เมื่อผู้ควบคุมโรงอุตสาหกรรมจ่ายแสดมภ์สรรพสามิตให้แก่ผู้ประกอบการแล้วให้นำหลักฐานการจ่ายบันทึกลงในบัญชีควบคุมการรับ-จ่าย การใช้แสดมภ์สรรพสามิต ตามแบบ ภส.๐๖-๑๔ และให้จัดทำบเดือนการปิดแสดมภ์สรรพสามิตสำหรับสินค้าสุรา ตามแบบ ภส.๐๖-๑๕ ทำเยียบนี้ ส่งสำนักงานสรรพสามิตพื้นที่ที่โรงอุตสาหกรรมตั้งอยู่ภายในวันที่สิบห้าของเดือนถัดไป

ข้อ ๑๔ การปิดแสดมภ์สรรพสามิตให้ผู้ควบคุมโรงอุตสาหกรรมตรวจสอบแสดมภ์สรรพสามิต และควบคุมการปิดแสดมภ์สรรพสามิตให้เป็นไปตามประกาศกรมสรรพสามิต เรื่อง กำหนดการใช้การขีดฆ่า และการปิดแสดมภ์สรรพสามิตสำหรับสินค้าสุรา

ข้อ ๑๕ โรงอุตสาหกรรมที่กรมสรรพสามิตได้ติดตั้งระบบมาตรวัดและระบบคอมพิวเตอร์สื่อสารทางไกลเพื่อใช้ในการบริหารการจัดเก็บภาษีสำหรับสินค้าสุรา ให้ปฏิบัติตามที่ระเยียบกรมสรรพสามิต ว่าด้วยการใช้ระบบมาตรวัดและระบบคอมพิวเตอร์สื่อสารทางไกล กำหนดอย่างเคร่งครัด

ส่วนที่ ๔

การจัดทำบัญชีประจำวัน และงบเดือน

ข้อ ๑๖ ให้ผู้ประกอบการอุตสาหกรรมจัดทำบัญชีประจำวันแสดงการรับและการจ่ายวัตถุดิบตามแบบ ภส.๐๗-๐๑ และบัญชีประจำวันแสดงการผลิตและการจำหน่าย ตามแบบ ภส.๐๗-๐๒ ยื่นต่อเจ้าพนักงานสรรพสามิต ณ สำนักงานสรรพสามิตพื้นที่สาขาหรือสำนักงานสรรพสามิตพื้นที่ที่โรงอุตสาหกรรมนั้นตั้งอยู่หรือบันทึกผ่านระบบเครือข่ายอินเทอร์เน็ตที่เว็บไซต์กรมสรรพสามิต <https://depica.excise.go.th>

ข้อ ๑๗ ให้ผู้ประกอบการอุตสาหกรรมจัดทำแบบเดือนแสดงรายการเกี่ยวกับวัตถุดิบ การผลิต การจำหน่าย และยอดคงเหลือสินค้า ตามแบบ ภส.๐๗-๐๔ ยื่นต่อเจ้าพนักงานสรรพสามิต ณ สำนักงานสรรพสามิตพื้นที่สาขาหรือสำนักงานสรรพสามิตพื้นที่ที่โรงอุตสาหกรรมนั้นตั้งอยู่ หรือบันทึกผ่านระบบเครือข่ายอินเทอร์เน็ตที่เว็บไซต์กรมสรรพสามิต <https://depica.excise.go.th>

ส่วนที่ ๕

การนำสุรารออกจากโรงอุตสาหกรรม

ข้อ ๑๘ ผู้ประกอบการอุตสาหกรรมที่ประสงค์จะนำสุรารออกจากโรงอุตสาหกรรม ให้แจ้งผู้ควบคุมโรงอุตสาหกรรมทราบ พร้อมจัดทำใบกำกับการขนย้ายสุราร

ใบขนย้ายสุรารให้มีสองตอน และเป็นไปตามแบบท้ายระเบียบนี้

ให้ผู้ควบคุมโรงอุตสาหกรรมทำการตรวจสอบจำนวนสุรารที่ผู้ประกอบการอุตสาหกรรมจะทำการขนย้ายให้ตรงกับใบกำกับการขนย้าย เมื่อตรวจสอบเรียบร้อยแล้วจึงอนุญาตให้นำสุรารออกจากโรงอุตสาหกรรมได้

ใบขนย้ายสุราร (ตอนต้น) ให้เก็บไว้ ณ โรงอุตสาหกรรมพร้อมหลักฐานแสดงการชำระภาษี เพื่อให้เจ้าพนักงานสรรพสามิตตรวจสอบ ส่วนใบขนย้ายสุราร (ตอนปลาย) ให้กำกับไปกับน้ำสุรารที่ขน

ข้อ ๑๙ สุรารที่ทำการขนย้ายออกจากโรงอุตสาหกรรม ต้องชำระภาษีสรรพสามิตถูกต้องครบถ้วนแล้ว

กรณีภายหลังตรวจพบว่ามี การขนย้ายสุรารออกจากโรงอุตสาหกรรมโดยไม่ชำระภาษีสรรพสามิต หรือชำระภาษีสรรพสามิตไม่ถูกต้องครบถ้วน ผู้ประกอบการอุตสาหกรรมมีหน้าที่ต้องชำระภาษีสรรพสามิตสำหรับสุรารนั้น พร้อมเบี้ยปรับและเงินเพิ่มตามที่กฎหมายกำหนด

เมื่อสิ้นวัน ให้ผู้ควบคุมโรงอุตสาหกรรมและผู้ประกอบการอุตสาหกรรมร่วมกันตรวจสอบการรับ - จ่ายสุราร และสินค้าคงเหลือทุกวัน

หมวด ๓

การควบคุมโรงอุตสาหกรรมผลิตสุรากลั่นชนิดเอทานอล

ส่วนที่ ๑

อาคารสิ่งปลูกสร้าง

ข้อ ๒๐ ผู้ประกอบการอุตสาหกรรมต้องจัดให้มีอาคารและสิ่งปลูกสร้างต่าง ๆ ภายในโรงอุตสาหกรรมตามแบบแปลนแผนผังโรงอุตสาหกรรมที่ได้รับอนุญาตจากกรมสรรพสามิตแล้วอย่างน้อยต้องประกอบด้วยสิ่งต่อไปนี้

(๑) โรงอุตสาหกรรมจะต้องล้อมรอบด้วยรั้วที่มั่นคงแข็งแรง และให้มีประตูเข้าออกเปิดใช้เพียงประตูเดียว ในกรณีมีความจำเป็นที่จะต้องเปิดใช้ประตูมากกว่าที่กำหนด ให้ผู้ประกอบการอุตสาหกรรมยื่นคำขอพร้อมทั้งแสดงเหตุผลความจำเป็นเพื่อขออนุมัติจากสรรพสามิตพื้นที่ที่โรงอุตสาหกรรมตั้งอยู่

(๒) อาคารหรือสถานที่สำหรับเก็บวัตถุดิบ อาคารหรือสถานที่สำหรับเก็บภาชนะที่รองรับเอทานอลจากเครื่องต้มกลั่นสุรา อาคารหรือสถานที่สำหรับเก็บเอทานอลที่ยังมิได้เสียภาษี โดยแยกออกเป็นสัดส่วนไว้โดยเฉพาะและเป็นอาคารหรือสถานที่ที่มีความมั่นคงแข็งแรง

(๓) มีสถานที่สำหรับผู้ควบคุมโรงอุตสาหกรรมใช้ในการปฏิบัติราชการตามหน้าที่ โดยแยกเป็นสัดส่วนภายในบริเวณโรงอุตสาหกรรม

(๔) มีสถานที่สำหรับผู้ควบคุมโรงอุตสาหกรรมใช้เป็นที่พักอาศัยภายในบริเวณโรงอุตสาหกรรมหรือใกล้เคียงกับโรงอุตสาหกรรม ในกรณีที่มีการผลิตสุราต่อเนื่อง

ข้อ ๒๑ หากผู้ประกอบการอุตสาหกรรมประสงค์จะแก้ไขแบบแปลนแผนผังโรงอุตสาหกรรม จะต้องขออนุญาตต่อผู้อำนวยการสำนักมาตรฐานและพัฒนากิจการเก็บภาษี ๑ เป็นการล่วงหน้าเมื่อได้รับอนุญาตเป็นหนังสือแล้วจึงจะดำเนินการได้

ส่วนที่ ๒

การติดตั้งระบบฐานข้อมูลทางอิเล็กทรอนิกส์ เครื่องมือและอุปกรณ์

เพื่อการคำนวณปริมาณเอทานอล และเอทานอลแปลงสภาพ

ข้อ ๒๒ ผู้ประกอบการอุตสาหกรรมต้องติดตั้งระบบฐานข้อมูลทางอิเล็กทรอนิกส์ เครื่องมือและอุปกรณ์เพื่อการคำนวณสุรากลั่นชนิดเอทานอล ดังนี้

(๑) ระบบฐานข้อมูลทางอิเล็กทรอนิกส์ โดยการเชื่อมโยงเครือข่าย (Online Data System) และอุปกรณ์อื่นที่เกี่ยวข้องจากโรงอุตสาหกรรมไปยังสำนักงานสรรพสามิตผู้ควบคุมโรงอุตสาหกรรม สำนักงานสรรพสามิตพื้นที่และกรมสรรพสามิต

(๒) มาตรวัดอัตราการไหล (Flow Meter) และอุปกรณ์อื่นที่เกี่ยวข้องจำนวนสองชุด เพื่อใช้ในการคำนวณปริมาณเอทานอลแปลงสภาพ

(๓) เครื่องวัดระดับและเครื่องวัดอุณหภูมิชนิดอัตโนมัติ (Automatic Tank Gauging) สำหรับภาชนะเก็บเอทานอล

รายละเอียดและคุณสมบัติตาม (๑) (๒) และ (๓) ต้องเป็นไปตามที่กรมสรรพสามิตกำหนด และกรณี (๒) และ (๓) จะนำมาใช้งานได้เมื่อกรมสรรพสามิตได้ตรวจสอบและรับรองเรียบร้อยแล้ว โดยต้องมีการตรวจสอบและรับรองใหม่ทุก ๆ หนึ่งปี

ข้อ ๒๓ การติดตั้งระบบฐานข้อมูลทางอิเล็กทรอนิกส์ โดยการเชื่อมโยงเครือข่าย (Online Data System) การติดตั้งมาตรวัดอัตราการไหล (Flow Meter) และอุปกรณ์ที่เกี่ยวข้องเพื่อใช้ในการคำนวณปริมาณเอทานอลแปลงสภาพ การติดตั้งเครื่องวัดระดับและเครื่องวัดอุณหภูมิชนิดอัตโนมัติ (Automatic Tank Gauging) สำหรับภาชนะเก็บเอทานอลต้องดำเนินการให้แล้วเสร็จก่อนเริ่มผลิตเอทานอลและแปลงสภาพเอทานอล

กรณีระบบฐานข้อมูลทางอิเล็กทรอนิกส์ โดยการเชื่อมโยงเครือข่าย (Online Data System) เครื่องวัดระดับและเครื่องวัดอุณหภูมิชนิดอัตโนมัติ (Automatic Tank Gauging) เกิดการชำรุดจนไม่สามารถใช้งานได้ ผู้ประกอบอุตสาหกรรมจะต้องดำเนินการแก้ไขให้แล้วเสร็จโดยเร็วที่สุด

กรณีมาตรวัดอัตราการไหล (Flow Meter) และอุปกรณ์ที่เกี่ยวข้องเพื่อใช้ในการคำนวณปริมาณเอทานอลแปลงสภาพ เกิดการชำรุดจนไม่สามารถใช้งานได้ ให้ผู้ประกอบอุตสาหกรรมดำเนินการแก้ไข ให้แล้วเสร็จก่อนที่จะมีการจ่ายเอทานอลแปลงสภาพ

ข้อ ๒๔ ให้ผู้ประกอบอุตสาหกรรมจัดทำทะเบียนประวัติภาชนะเก็บวัตถุดิบ ภาชนะเก็บเอทานอล มาตรวัดอัตราการไหล เครื่องมือวัดระดับและเครื่องวัดอุณหภูมิชนิดอัตโนมัติ โดยแยกตามหมายเลขมาตรวัดอัตราการไหล เครื่องมือวัดระดับและเครื่องวัดอุณหภูมิชนิดอัตโนมัติ ภาชนะเก็บวัตถุดิบและภาชนะเก็บเอทานอล รวมทั้งแผนผังแสดงที่ตั้งมาตรวัดอัตราการไหล ภาชนะเก็บวัตถุดิบ ภาชนะเก็บเอทานอล

ส่วนที่ ๓

การตรวจสอบปริมาตรภาชนะที่ใช้เก็บวัตถุดิบหรือเอทานอล และการตรวจวัดปริมาณวัตถุดิบหรือเอทานอล

ข้อ ๒๕ ภาชนะที่ใช้เก็บวัตถุดิบหรือเอทานอล ต้องได้รับการตรวจสอบและรับรองปริมาตรความจุจากกรมสรรพสามิตก่อน โดยผู้รับอนุญาตจะต้องทำเครื่องหมายแสดงระดับของปริมาตรความจุไว้ที่ภาชนะให้เห็นชัดเจนทุก ๆ ภาชนะ

ข้อ ๒๖ การหาปริมาณวัตถุดิบหรือน้ำสุราให้ถือนหน่วยระบบเมตริกเป็นเกณฑ์คำนวณเศษของกิโลกรัมหรือลิตรตั้งแต่ครึ่งกิโลกรัมหรือครึ่งลิตรขึ้นไปให้คิดเป็นหนึ่งกิโลกรัมหรือหนึ่งลิตร แต่ถ้าต่ำกว่าครึ่งให้ปัดทิ้ง

ส่วนที่ ๔

การควบคุมการผลิตเอทานอล

ข้อ ๒๗ ในการผลิตเอทานอลผู้ประกอบการต้องปฏิบัติ ดังนี้

(๑) เอทานอลที่ผลิตต้องมีแรงแอลกอฮอล์ตั้งแต่เก้าสิบเก้าจุดห้าดีกรีขึ้นไป ยกเว้นกรณีผลิตเพื่อส่งออกไปนอกราชอาณาจักรอาจมีแรงแอลกอฮอล์ตั้งแต่เก้าสิบห้าดีกรีขึ้นไปก็ได้

(๒) เมื่อมีการรับวัตถุดิบที่ใช้ในการผลิตเอทานอลเข้ามาในโรงอุตสาหกรรม หรือมีการนำวัตถุดิบไปใช้ในการผลิตเอทานอล ให้บันทึกการรับและการจ่ายวัตถุดิบในบัญชีประจำวันแสดงการรับและการจ่ายวัตถุดิบ ตามแบบ ภส.๐๗-๐๘

(๓) เมื่อมีการผลิตและจ่ายเอทานอล ให้บันทึกปริมาณการรับและจ่ายเอทานอลในบัญชีประจำวันแสดงการผลิตและการจำหน่าย สำหรับสุรากลั่นชนิดเอทานอล ตามแบบ ภส.๐๗-๐๙

(๔) เมื่อมีการแปลงสภาพเอทานอลและจ่ายเอทานอลแปลงสภาพ ให้บันทึกปริมาณการแปลงสภาพและการจ่ายเอทานอลแปลงสภาพในบัญชีประจำวันแสดงการผลิตและการจำหน่าย สำหรับเอทานอลแปลงสภาพ ตามแบบ ภส.๐๗-๑๐

(๕) ให้ผู้ประกอบการตัดยอดปริมาณเอทานอลที่ผลิตได้ในวันหนึ่ง ๆ โดยให้ถือปริมาณเอทานอลที่ผลิตได้ภายใน ๒๔.๐๐ นาฬิกา หรือในกรณีที่มีการผลิตข้ามวันต่อเนื่องกัน ให้ขยายเวลาออกไปจนถึงเวลาที่การผลิตเสร็จสิ้นถึงหนึ่ง ๆ แต่ไม่เกิน ๘.๓๐ นาฬิกาของวันรุ่งขึ้น

(๖) ผู้ประกอบการต้องยินยอมให้ผู้ควบคุมโรงอุตสาหกรรมสุ่มทำการเก็บตัวอย่างเอทานอลแปลงสภาพ ตามเงื่อนไขระยะเวลาที่สรรพสามิตพื้นที่กำหนด อย่างน้อยเดือนละ ๒ ลิตร เพื่อนำส่งให้กรมสรรพสามิตทำการตรวจวิเคราะห์

(๗) ในกรณีที่ผู้ประกอบการประสงค์จะผลิตเอทานอลนอกเวลาราชการหรือในวันหยุดราชการหรือประสงค์จะหยุดผลิตเอทานอลชั่วคราว ให้ผู้ประกอบการแจ้งเป็นหนังสือให้สรรพสามิตพื้นที่ทราบล่วงหน้าไม่น้อยกว่าสามวัน พร้อมทั้งชี้แจงเหตุผลผ่านทางผู้ควบคุมโรงอุตสาหกรรม

ส่วนที่ ๕

การจัดทำบัญชีประจำวันและงบเดือน

ข้อ ๒๘ ให้ผู้ประกอบการจัดทำบัญชีประจำวันแสดงการรับและการจ่ายวัตถุดิบตามแบบ ภส.๐๗-๐๘ บัญชีประจำวันแสดงการผลิตและการจำหน่าย สำหรับสุรากลั่นชนิดเอทานอลตามแบบ ภส.๐๗-๐๙ และบัญชีประจำวันแสดงการผลิตและการจำหน่าย สำหรับเอทานอลแปลงสภาพตามแบบ ภส.๐๗-๑๐ ยื่นต่อเจ้าพนักงานสรรพสามิต ณ สำนักงานสรรพสามิตพื้นที่สาขาหรือ

สำนักงานสรรพสามิตพื้นที่ที่โรงอุตสาหกรรมตั้งอยู่ หรือบันทึกผ่านระบบเครือข่ายอินเทอร์เน็ตที่เว็บไซต์
กรมสรรพสามิต <https://ethanol.excise.go.th>

ข้อ ๒๙ ให้ผู้ประกอบการอุตสาหกรรมจัดทำงบเดือนแสดงรายการเกี่ยวกับวัตถุดิบ การผลิต
การจำหน่าย และยอดคงเหลือ สำหรับสุรากลั่นชนิดเอทานอล เอทานอลแปลงสภาพ ตามแบบ
ภส.๐๗-๑๑ ยื่นต่อเจ้าพนักงานสรรพสามิต ณ สำนักงานสรรพสามิตพื้นที่สาขาหรือสำนักงาน
สรรพสามิตพื้นที่ที่โรงอุตสาหกรรมตั้งอยู่ หรือบันทึกผ่านระบบเครือข่ายอินเทอร์เน็ตที่เว็บไซต์
กรมสรรพสามิต <https://ethanol.excise.go.th>

ประกาศ ณ วันที่ ๒๙ กันยายน พ.ศ. ๒๕๖๐

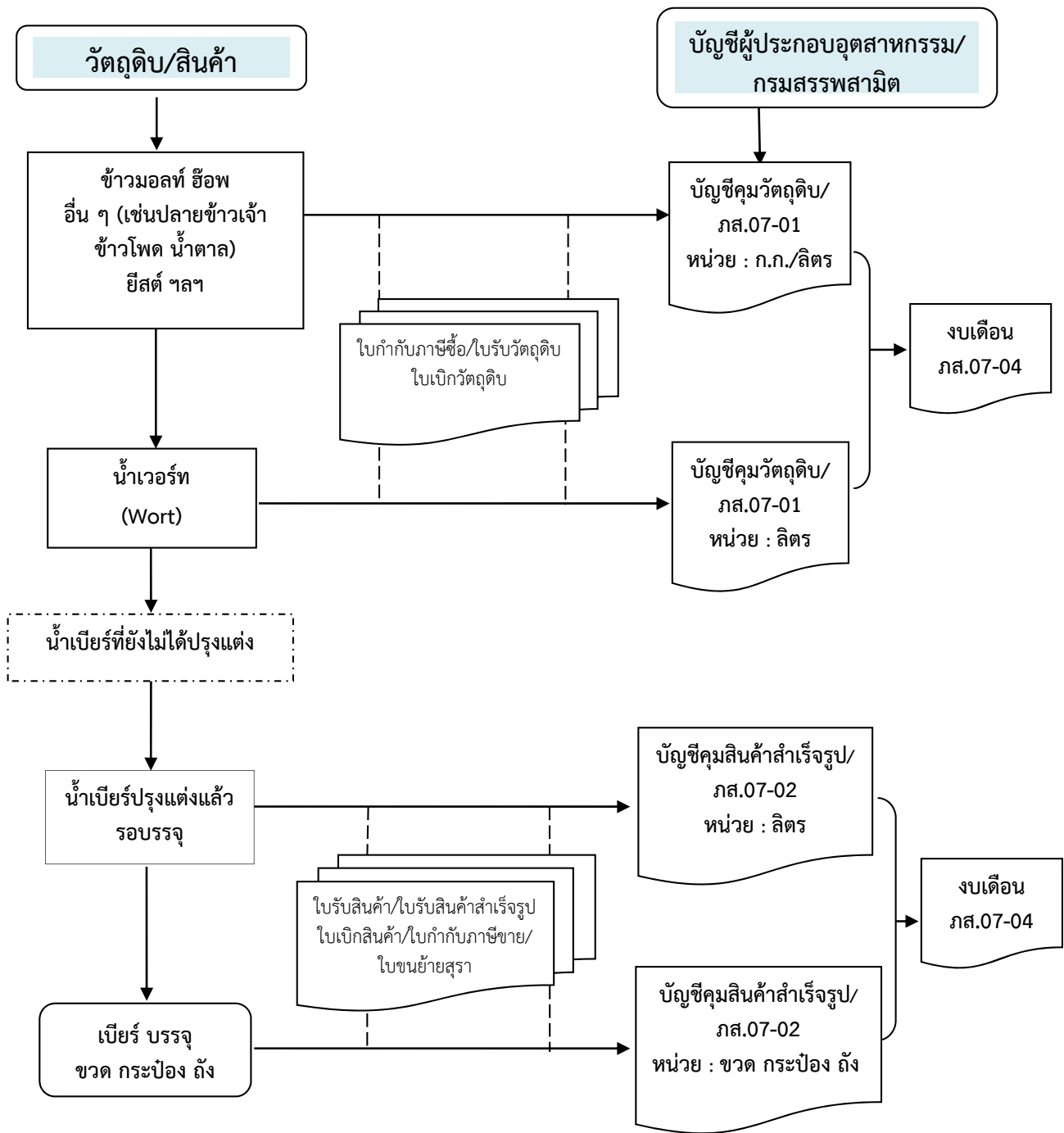
สมชาย พูลสวัสดิ์

อธิบดีกรมสรรพสามิต

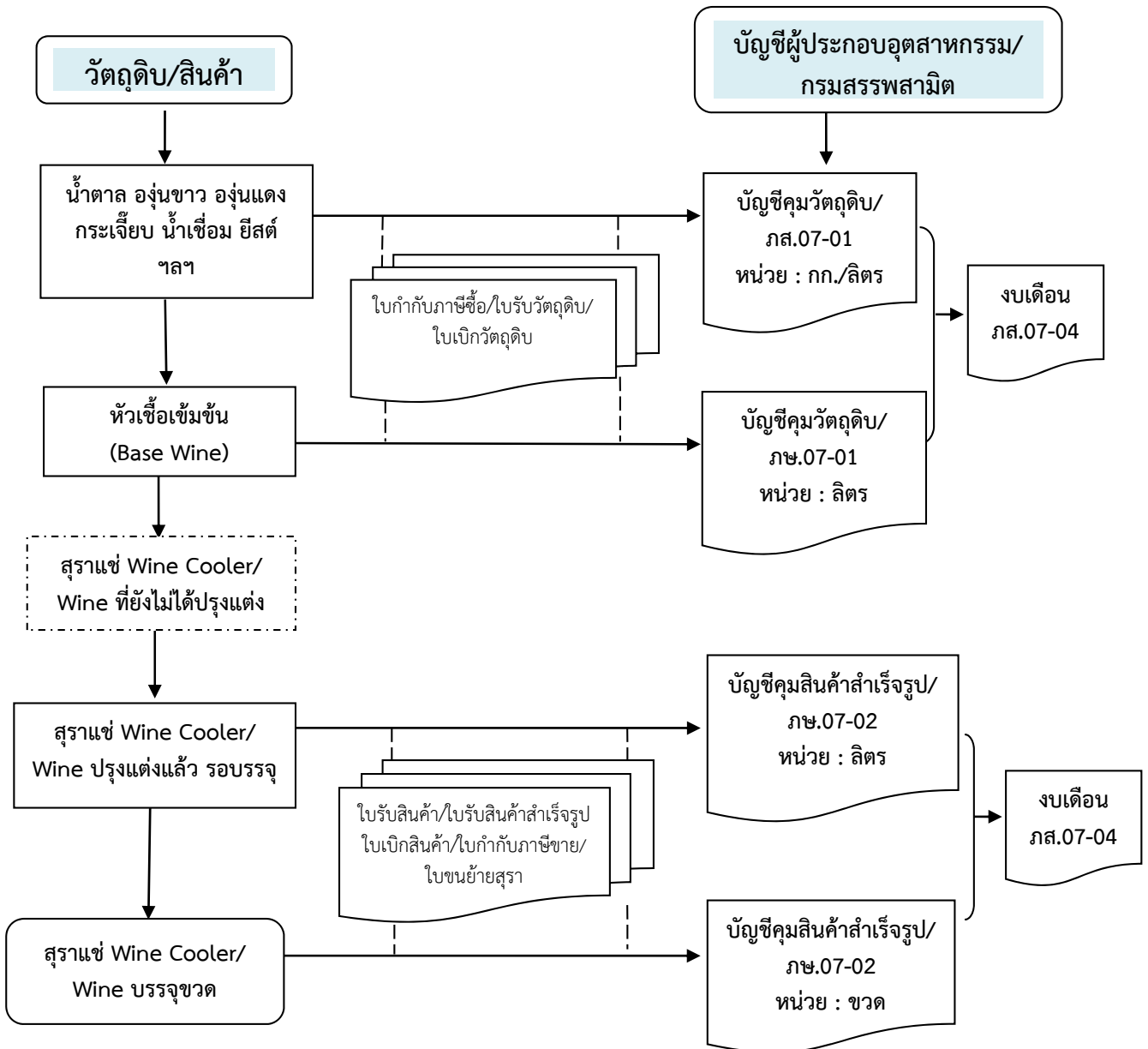
คำอธิบายบัญชีประจำวันแสดงการรับและการจ่ายสุราสามทับแปลงสภาพ

ชื่อช่องรายการ	คำอธิบาย
(๑) ชื่อโรงอุตสาหกรรม	ชื่อสถานที่ที่ใช้ในการผลิตสินค้า รวมตลอดทั้งบริเวณแห่ง สถานที่นั้น
(๒) แรเงแอลกอฮอล์	ดีกรีของสุราสามทับแปลงสภาพ
(๓) หน่วย	หน่วยนับของสุราสามทับแปลงสภาพให้ใช้เป็นลิตร
(๔) สูตรการแปลงสภาพ	สูตรตามประกาศกรมสรรพสามิต
(๕) วันเดือนปี	วันเดือนปีที่เกิดรายการรับหรือจ่ายสุรากลั่นชนิดเอทานอล แปลงสภาพทั้งหมด ซึ่งจะต้องแสดงไว้ตามลำดับก่อนหลัง โดย ให้มีการบันทึกบัญชีทุกวัน หากไม่มีรายการใดเกิดขึ้น ให้ใช้ เครื่องหมาย “ - ” เพื่อแสดงว่าไม่มีรายการนั้น
(๖) ยอดยกมา	จำนวนหน่วยสุราสามทับแปลงสภาพคงเหลือจากเดือนก่อน
(๗) รับ (๗.๑) หลักฐาน/เลขที่ (๗.๒) จำนวน	ลักษณะของเอกสารแสดงถึงการได้มา เช่น ใบรับสินค้า สำเร็จรูป/เลขที่ จำนวนหน่วยของการรับสุราสามทับแปลงสภาพจากการผลิต
(๘) รวม	ผลรวมของช่อง (๖) + (๗.๒)
(๙) จ่าย (๙.๑) หลักฐาน/เลขที่ (๙.๒) ชื่อผู้ซื้อ (๙.๓) จำนวน (๙.๔) อื่น ๆ	จำนวนหน่วยของการจ่ายสุราสามทับแปลงสภาพ ลักษณะของเอกสารแสดงถึงการจ่ายออกไป เช่น ใบเบิกสินค้า/ เลขที่ ใบกำกับภาษีขาย/เลขที่ ชื่อผู้ซื้อสุราสามทับแปลงสภาพ จำนวนหน่วยของการจำหน่ายสุราสามทับแปลงสภาพ ในเรื่องอื่น ๆ เช่น การตรวจวิเคราะห์ การใช้ในโรงอุตสาหกรรม เสียหาย
(๑๐) ยอดคงเหลือ	ผลต่างของช่อง (๘) - (๙.๓) - (๙.๔)
(๑๑) รวมเดือนนี้	ผลรวมทั้งเดือนในช่อง (๗.๒) (๙.๓) (๙.๔)

แผนผังการควบคุมทางบัญชีสำหรับสุราแช่ชนิดเบียร์



แผนผังการควบคุมทางบัญชีสำหรับสุราแช่ (นอกจากชนิดเบียร์)



แผนผังการควบคุมทางบัญชีสำหรับสุรากลั่น

